



LE CERCLE DES EPARGNANTS



Les FRANCAIS  
l'EPARGNE  
& la RETRAITE

ENQUETE 2012

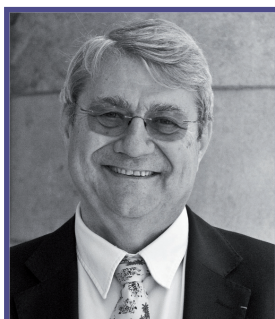


Le Cercle des Epargnants,  
partenaire du Groupe Generali

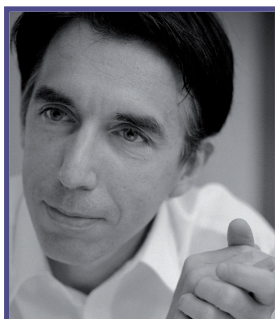
generation  
responsable.com



**Jérôme JAFFRÉ**  
Directeur du Centre  
d'Etudes et de  
Connaissances sur  
l'Opinion Publique



**Jean-Pierre  
GAILLARD**  
Président  
du Cercle des Epargnants



**Philippe CREVEL**  
Secrétaire Général  
du Cercle des Epargnants



A la demande du Cercle des épargnants, le Centre d'études et de connaissances sur l'opinion publique (CECOP) a conçu et conduit une grande enquête sur les Français, l'épargne et la retraite qui s'inscrit dans une série d'enquêtes annuelles.

Les interviews, confiées à l'institut CSA, ont été réalisées par téléphone les 9 et 10 janvier 2012.

L'enquête a été conduite auprès d'un échantillon national représentatif de 1005 personnes âgées de 18 ans et plus, constitué d'après la méthode des quotas (sexe, âge, profession du chef de ménage), après stratification par région et catégorie d'agglomération.





# LES FRANÇAIS FACE À L'AVENIR DU SYSTÈME DE RETRAITE : UN RÉALISME INATTENDU

## LA RETRAITE PREMIÈRE DES PRÉOCCUPATIONS SOCIALES

- Malgré l'adoption de la réforme de 2010, la retraite reste la première des préoccupations sociales quant à son financement.

Sur quel sujet, selon vous, faut-il en priorité assurer son financement pour les prochaines années ? Réponse "En premier"

	2011	2012
Les retraites	38%	<b>33%</b>
L'assurance maladie	17%	<b>23%</b>
L'aide au logement	14%	<b>13%</b>
Le RSA et l'aide sociale	8%	<b>8%</b>
Les complémentaires santé	6%	<b>7%</b>
Les allocations chômage	5%	<b>7%</b>
La dépendance	9%	<b>7%</b>

## DANS L'ESPRIT DU PUBLIC, LA RÉFORME DES RETRAITES SEMBLE ACTÉE...

- Le signe d'une intégration de la réforme des retraites par l'opinion est lié au fait que le public ne se fait guère d'illusions sur le retour de la retraite à 60 ans.

Croyez-vous que si la gauche arrive au pouvoir cette année, elle rétablira l'âge légal du départ à la retraite à 60 ans ?

Janvier  
2012

Elle le rétablira pour tous	11%
Elle le rétablira uniquement pour ceux qui ont commencé à travailler avant 18 ans	29%
Elle ne le rétablira pas du tout	55%

- Une majorité relative des sympathisants de gauche (44%) pensent que la gauche au pouvoir ne reviendra pas à la retraite à 60 ans. 38% accordent du crédit à la promesse de rétablir la retraite à 60 ans pour ceux qui ont commencé à travailler tôt.

Préférence Partisane	Elle le rétablira pour tous	Elle le rétablira uniquement pour ceux qui ont commencé à travailler avant 18 ans	Elle ne le rétablira pas du tout
Ensemble	11%	29%	55%
Gauche	15%	38%	44%
Centre	8%	30%	61%
Droite modérée	8%	22%	67%
Sans préférence partisane	11%	12%	62%

## ...SA POURSUITE À TERME EST DÉSORMAIS ANTICIPÉE PAR L'OPINION

- L'état d'esprit du public s'est considérablement modifié sur l'évolution à terme de l'âge légal du départ à la retraite.

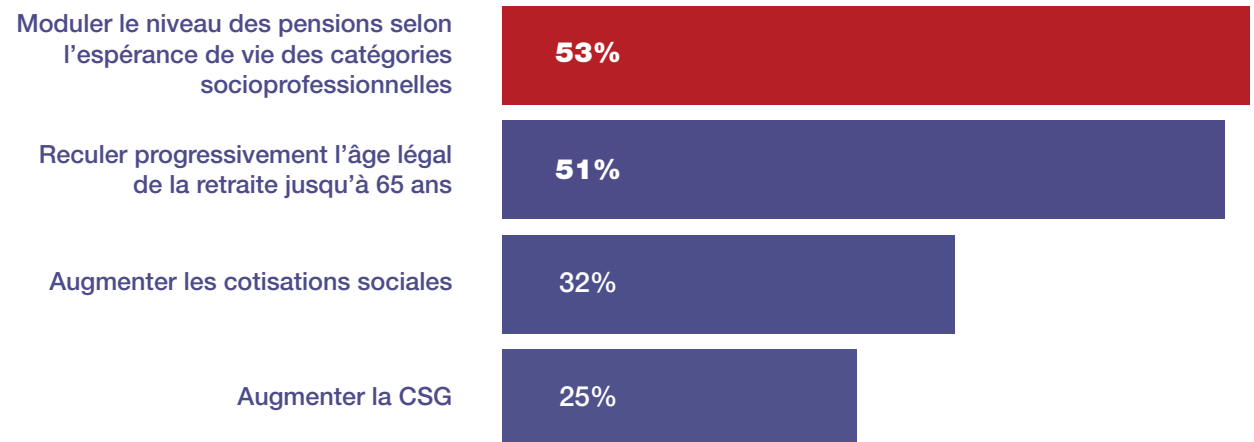
D'ici une dizaine d'années, pensez-vous qu'il sera nécessaire ou pas nécessaire de reporter à nouveau l'âge légal de la retraite de 62 à 65 ans ?

	2011	2012	2011/2012
Nécessaire	30%	<b>58%</b>	<b>↗ +28</b>
Pas nécessaire	61%	<b>39%</b>	

- Avec toutefois un bémol lié à un souhait de modulation particulièrement marqué parmi les futurs retraités.

Le recul de l'âge de la retraite à 65 ans est perçu comme un horizon, mais ne correspond pas à un souhait. L'idée d'une modulation des pensions en fonction de l'espérance de vie constitue un échappatoire volontiers saisi.

Pour assurer l'avenir des retraites, quelles seraient selon vous, les solutions les mieux adaptées ? Deux réponses



## MAIS POUR LES FRANÇAIS, L'AVENIR SOUHAITABLE DU SYSTÈME DE RETRAITE RESTE ILLISIBLE

- Les Français ne parviennent pas à dégager une priorité pour une réforme de fond du système des retraites.

A l'avenir, quel système de retraite préféreriez-vous ?

Janvier  
2012

Le maintien du système actuel en ajustant si nécessaire l'âge légal de départ à la retraite et la durée de cotisation

37%

Un régime unique par points concernant tous les Français (salariés, travailleurs indépendants, fonctionnaires)

30%

Un régime mixte associant la répartition et la capitalisation

27%

L'attachement au système actuel relève à la fois d'une défense des acquis et d'une peur de changement pour ceux qui sont à l'approche de leur retraite.

**UN RÉGIME UNIQUE  
PAR POINTS**

**LE MAINTIEN DU  
SYSTÈME ACTUEL**

**UN RÉGIME MIXTE**  
(associant capitalisation-répartition)



**34%** 35 à 49 ans



**39%** Commerçants,  
artisans,  
chefs d'entreprise  
**37%** Ouvriers



**36%** Revenus entre  
1 500€ et 2 000€



**33%** Pas de patrimoine  
financier

**41%** 50 à 64 ans

**44%** Cadres  
**41%** Professions  
intermédiaires  
**49%** Salariés  
secteur public  
**52%** Salariés  
fonction publique

**42%** Revenus entre  
2 000€ et 4 500€

**44%** Patrimoine entre  
7 500€ et 15 000€

**37%** 25 à 34 ans

**40%** Commerçants,  
chefs d'entreprise  
**34%** Cadres sup

**33%** Revenus supérieur  
à 3 000€

**39%** Patrimoine supérieur  
à 50 000€  
**26%** Patrimoine inférieur  
à 7 500€



# LE RALENTISSEMENT ÉCONOMIQUE PÈSE SUR L'ÉPARGNE

## LE RALENTISSEMENT ÉCONOMIQUE PÈSE SUR L'ÉPARGNE

→ La part des Français qui envisagent d'épargner est en baisse.

Durant l'année 2012, comptez-vous ?	2009	2010	2011	2012	2011/2012
Puiser dans votre épargne pour soutenir votre consommation	16%	14%	19%	<b>18%</b>	
Epargner davantage par précaution	27%	23%	35%	<b>29%</b>	↘ -6
Ni l'un, ni l'autre	55%	62%	44%	<b>52%</b>	
Ecart Epargner / Puiser dans l'épargne	+11	+9	+16	<b>+11</b>	

L'utilisation de l'épargne de précaution pour soutenir sa consommation s'accroît parmi les mieux dotés.

Puiser dans votre épargne	2011	2012	2011/2012
Ensemble	19%	<b>18%</b>	↘ -1
Niveau de patrimoine			
Pas de patrimoine financier	16%	8%	↘ -8
Moins de 7 500€	18%	20%	↗ +2
De 7 500€ à - de 15 000€	25%	17%	↘ -8
De 15 000€ à - de 50 000€	21%	<b>24%</b>	↗ +3
50 000€ et plus	26%	<b>25%</b>	↘ -1

## POUR LES PLACEMENTS : REFUGE DANS L'IMMOBILIER ET LE LIVRET A, MOINS D'ATTRAIS POUR LES PLACEMENTS EN ACTIONS

- Les Français semblent avant tout remettre en cause les placements en Bourse. Les fonds euros sont considérés par les Français comme le troisième meilleur placement après l'immobilier et les livrets d'épargne (A, Bleu, LDD). Ce classement n'a pas baissé par rapport à l'an dernier.

Aujourd'hui, d'après vous, quels sont les meilleurs placements pour son épargne ? Deux réponses

	2011	2012	2011/2012
L'immobilier	40%	47%	↗ +7
Le Livret A et les comptes sur livret (LDD, Livret Bleu)	34%	46%	↗ +12
Les contrats d'assurance-vie totalement investis en fonds euros	20%	19%	↘ -1
Les plans ou comptes épargne logement (PEL, CEL)	21%	19%	
Les contrats d'assurance-vie majoritairement ou en partie investis en actions	12%	8%	↘ -4
Les comptes rémunérés	7%	7%	
Les actions	7%	4%	↘ -3
Les obligations	2%	3%	

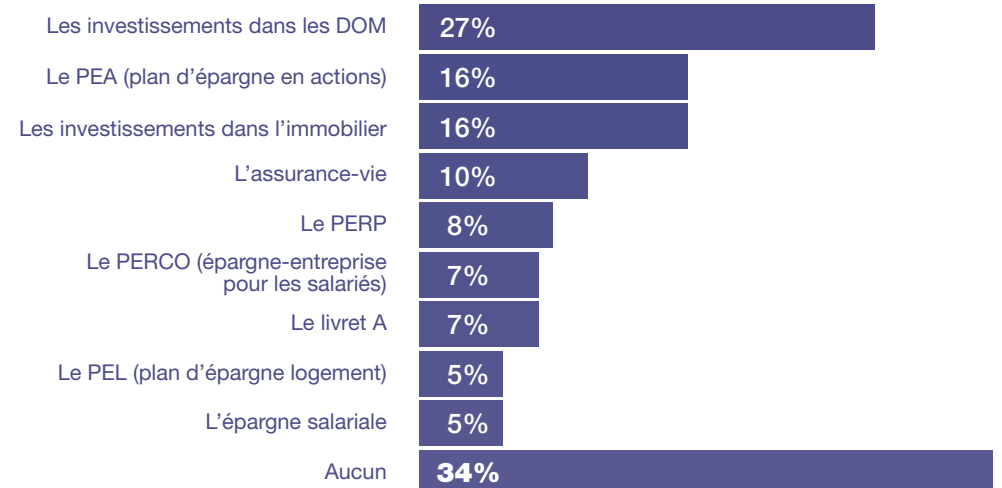
# LES FRANÇAIS FAVORABLES À UNE POLITIQUE FISCALE EN FAVEUR DE L'ÉPARGNE LONGUE

- Les Français souhaitent majoritairement le maintien d'un régime fiscal favorable à l'épargne longue. Parmi les incitations fiscales à éventuellement remettre en cause, ils ne mettent véritablement en avant que les investissements dans les DOM. Viennent ensuite, à plus bas niveau, le PEA et les investissements dans l'immobilier.

Estimez-vous que dans la période actuelle, l'Etat doit plutôt encourager ? Janvier 2012

L'épargne de court terme (comptes sur livret)	26%
L'épargne de long terme (épargne-retraite, assurance-vie)	41%
Ni l'un ni l'autre	29%
Ne se prononcent pas	4%

Si on devait supprimer des incitations fiscales accordées à certains produits, quelles sont celles qu'il faudrait, selon vous, supprimer ? Janvier 2012





**LES FRANÇAIS TOUJOURS  
INQUIETS FACE À  
LEUR PROPRE RETRAITE**

- La réforme n'a pas changé sur le fond le rapport des Français à leur propre retraite marqué par une profonde inquiétude, quasi-structurelle.

Vous personnellement, quand vous pensez à votre retraite, êtes-vous ?	2006	2007	2008	2009	2010	2011	2012
Confiant	18%	19%	26%	19%	20%	25%	<b>19%</b>
Ni confiant, ni inquiet	21%	16%	11%	21%	17%	17%	<b>21%</b>
Inquiet	61%	64%	61%	59%	61%	57%	<b>60%</b>

- Cette inquiétude est liée à des anticipations négatives sur le montant des retraites.

Pensez-vous que dans les prochaines années, les pensions versées aux personnes arrivant à la retraite :	Janvier 2012
Diminueront	<b>63%</b>
Resteront stables	23%
Augmenteront	13%

# SANS REMETTRE EN CAUSE LE BESOIN D'ÉPARGNER EN VUE DE LA RETRAITE, LA CRISE EN RÉDUIT LES CAPACITÉS

→ Inquiétude oblige, l'épargne spécifique à la retraite semble se maintenir.

Personnellement, épargnez-vous (ou avez-vous épargné) en vue de financer votre retraite ?	2006	2007	2008	2009	2010	2011	2012
Oui	51%	49%	54%	59%	53%	54%	53%
Oui, très régulièrement	22%	21%	21%	21%	19%	16%	17%
Oui, par versements annuels	7%	6%	7%	7%	7%	6%	5%
Oui, quand c'est (c'était) possible	22%	22%	26%	31%	27%	32%	31%
Non	49%	50%	45%	40%	46%	45%	46%

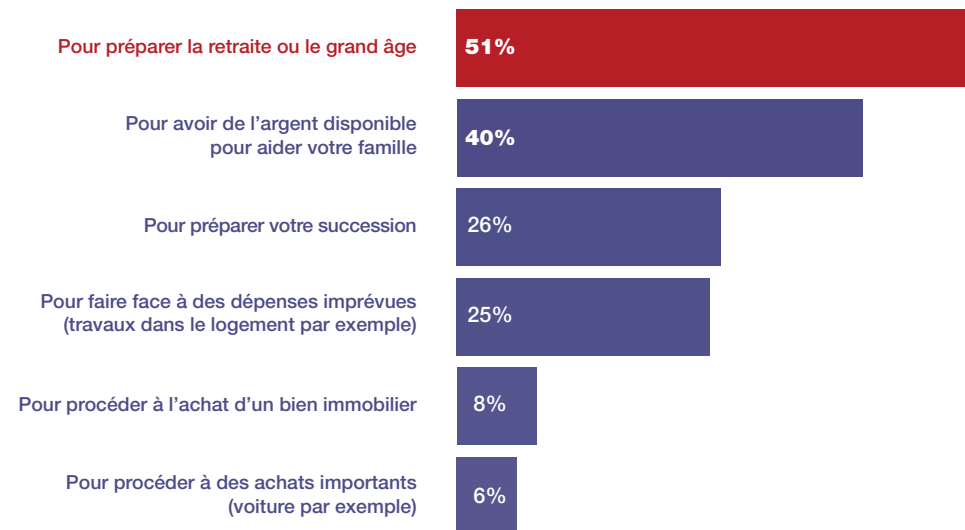
→ Néanmoins, la crise restreint les moyens pour épargner en vue de la retraite. Les futurs retraités, les premiers concernés, limités dans leur capacité d'épargne, sont aussi ceux qui ont réduit leur épargne-retraite.

Epargne pour sa retraite	2011	2012	2011/2012
Ensemble	54%	53%	↘ -1
Age			
18 à 24 ans	46%	45%	
25 à 34 ans	46%	59%	
35 à 49 ans	60%	56%	↘ -4
50 à 64 ans	55%	52%	↘ -3
65 ans et plus	53%	52%	

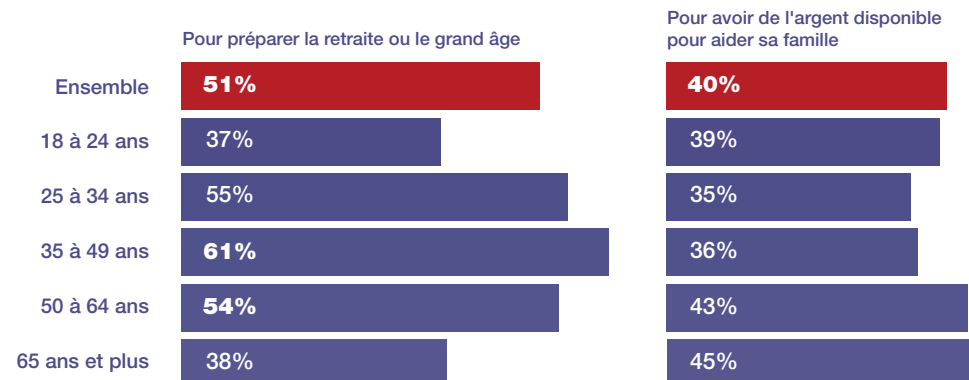
# POUR PRÉPARER SA RETRAITE, L'ASSURANCE-VIE RESTE UN PRODUIT DE RÉFÉRENCE

→ L'assurance-vie reste perçue comme le placement retraite par excellence.

Pour quelles raisons versez-vous (ou verseriez-vous) de l'argent sur une assurance-vie ?  
Question posée à ceux qui ont une assurance-vie ou envisageraient d'y souscrire  
75 % d'échantillon



→ C'est parmi les futurs retraités que le versement sur les contrats d'assurance-vie est le plus motivé par la préparation de la retraite.





## De notre baromètre annuel sur l'épargne et la retraite **3 grands enseignements** se dégagent :

1

Le premier est que face aux incertitudes qui pèsent sur l'avenir du financement et d'organisation du système des retraites en France, le recours à l'épargne correspond à une solution individuelle qui reste un comportement prudentiel. Mais la crise restreint les possibilités des Français et les plus modestes disposent de marges de manœuvres réduites.

2

Le second est que, malgré les statistiques économiques récentes défavorables, le produit « assurance-vie » n'est pas frappé de défiance structurelle. C'est d'abord la conjoncture qui limite l'épargne qui touche les assurances-vie. Ensuite la peur des placements boursiers. Mais signe de l'intérêt des placements d'assurances-vie, celles-ci continuent de correspondre à un produit destiné à la préparation individuelle de la retraite. Dans ces conditions, le public attend que l'Etat ne remette pas en cause les incitations fiscales à l'assurance-vie et aide l'épargne de long terme dans lequel elles s'inscrivent.

3

Le troisième concerne les certitudes et les doutes des Français face à l'avenir du système. Les certitudes concernent l'allongement de la durée du travail. Même en cas d'accession de la gauche au pouvoir, le public ne s'attend pas à un retour à l'âge légal de départ à la retraite à 60 ans. Plus encore, il anticipe un report à terme de l'âge légal jusqu'à 65 ans. Aussi douloureux ait-il été, le débat sur la réforme des retraites, s'il n'a pas rassuré sur l'avenir, a permis de faire cette pédagogie là.

L'autre quasi-certitude concerne la baisse future du montant des pensions à laquelle les Français sont tentés de répondre par l'épargne tout en sentant bien que cela est insuffisant. Les doutes sont en réalité des flous. Le public ne sait vraiment pas quelles sont les évolutions souhaitables pour l'avenir du système. Cette situation inconfortable ouvre les portes à toutes les options : de la retraite par points au mixte capitalisation-répartition, du recul de l'âge légal à la modulation des pensions en fonction des espérances de vie. Les Français cherchent une solution pragmatique – et non pas idéologique – au problème, à leurs yeux capital, du financement du système des retraites.